

# Virksomhedsplan

# 2012

SPH  
STU  
ALSMIC



# Indholdsfortegnelse

3 Indledning

4 Værdier, Visioner og Mål

6 Organisationsplan

7 Udvalg

8 SPH Forløbs-skabelon

11 Pædagogik & Læring

13 SPH Værksteds- & Undervisningstilbud

16 Als MIC

19 STU Alsgade

21 Personale og Politikker

# Virksomhedsplan 2012

## Indledning:

2012 bliver for Sønderborg Produktionshøjskole (SPH) et år hvor en ny epoke starter. De sidste mange år har haft kurs mod at flytte i nye miljørigtige bygninger. Der er på skolen i Ragebøl varmet op til at bæredygtighed, sundhed/trivsel og fokus på nye veje og læring kan folde sig helt ud i det nye hus, som forventes færdigt til juni. – Flytningen vil naturligvis præge 2012.

Als Mic har i en årrække haft fokus på ombygning og afklaring. Rammerne på Als MIC står nu klar til at rumme nye udfordringer, som allerede er godt i gang. I 2011 er der udvidet med fodboldgolf bane og naturområder, der giver nye muligheder for at afprøve sig selv inden for det grønne område. Als MIC kører nu både afklaring og kursusvirksomhed. Udviklingen af kursus- og uddannelsestilbuddene fortsættes i 2012.

Alsgades STU startede august 2011. Opstarten har været farvet af den kommunale diskussion om STU's målgruppe. Tilbuddet har nu fået tunet sig ind på situationen, og Alsgade sætter nogle givtige rammer for STU eleverne.

Det fælles fokus for hele organisationen har i 2011 været videreudvikling af samarbejdet med eksterne samarbejdspartnere.

Samarbejdet med Danfoss og andre lokale virksomheder, Sosu, EUC syd, Børn & Uddannelse, Fængselsvæsnet, Jobcenter, Sundhed & Handikap, EGU og UU er videreudviklet og der er åbnet op for mange nye muligheder, der naturligvis skal videreføres i 2012.

# Virksomhedens formål, visioner og mål

## Formål

Sønderborg Produktionshøjskole (SPH) og Als MIC har til formål via faglig læring, at støtte unge (15-25 år) og voksne i deres afklaringsproces hen til det rette valg af uddannelse og/eller arbejde.

## Virksomhedens værdigrundlag

I arbejdet med elever og borgere og i det kollegiale fællesskab skal vi værne om

Klare rammer

Udvikling

Samarbejde

Bæredygtighed

**Klare rammer** giver elev og borger tryghed og dermed rum til personlig udvikling.

**Udvikling** går hånd i hånd med nysgerrighed. Disse to skal sørge for virksomheden aldrig nøjes med at det er "godt nok".

**Samarbejde** internt, lokalt, regionalt og nationalt. – Den største udvikling sker i mellemrummet mellem flere parter.

**Bæredygtighed i hus og handling.** Den nye skole er bygget med miljøhensyn, som skal smitte af på hverdagens praksis.

## Virksomhedens vision

Virksomheden skal være kendt for at have en unik indfaldsvinkel til at drive produktionskole og afklaringsforløb.

Virksomheden skal have et image, der gør elever og kursister tilfredse med at gå på stedet.

Virksomheden skal have høj succesrate i forhold til sit formål.

Virksomheden skal være kendt for at være et sted hvor trivsel sættes i højsædet for såvel personale som elever og borgere.

Virksomheden skal forbedre og udbygge eksisterende tilbud og iværksætte nye tiltag, afhængigt af lokale og nationale behov.

Virksomheden skal tænke bæredygtighed ind i alle hjørner og kanter.

SPH skal i tæt samarbejde med UU, ungdomsuddannelserne, virksomheder og andre relevante institutioner give enhver elev det skub, der fører eleven bedst muligt videre i livet i forhold til egne muligheder, udviklingstrin og uddannelsesønsker.

AlsMIC's tilbud til borgerne skal have tætte paralleller til en moderne virksomhed. I samarbejde med jobcenter, og virksomheder skal AlsMIC give borgerne det bedste mulige grundlag for en afklaring af deres muligheder i forhold til arbejdsmarked og uddannelse, samt støtte kursisterne i at finde job med og uden løntilskud.

### Virksomhedens mål 2012

Virksomheden skal have fokus på interne og eksterne samarbejder

Virksomheden skal have fokus på udvikling af nye tidssvarende tilbud til elever og borgere

Virksomheden skal motivere elever, borgere og medarbejdere til uddannelse

SPH skal flytte i nye bygninger

SPH skal have bæredygtighed implementeret i hus og handling

SPH skal organiseres i teams

SPH skal have fokus på fravær

SPH skal videreudvikle samarbejdet med relevante uddannelser, institutioner, virksomheder og UU.

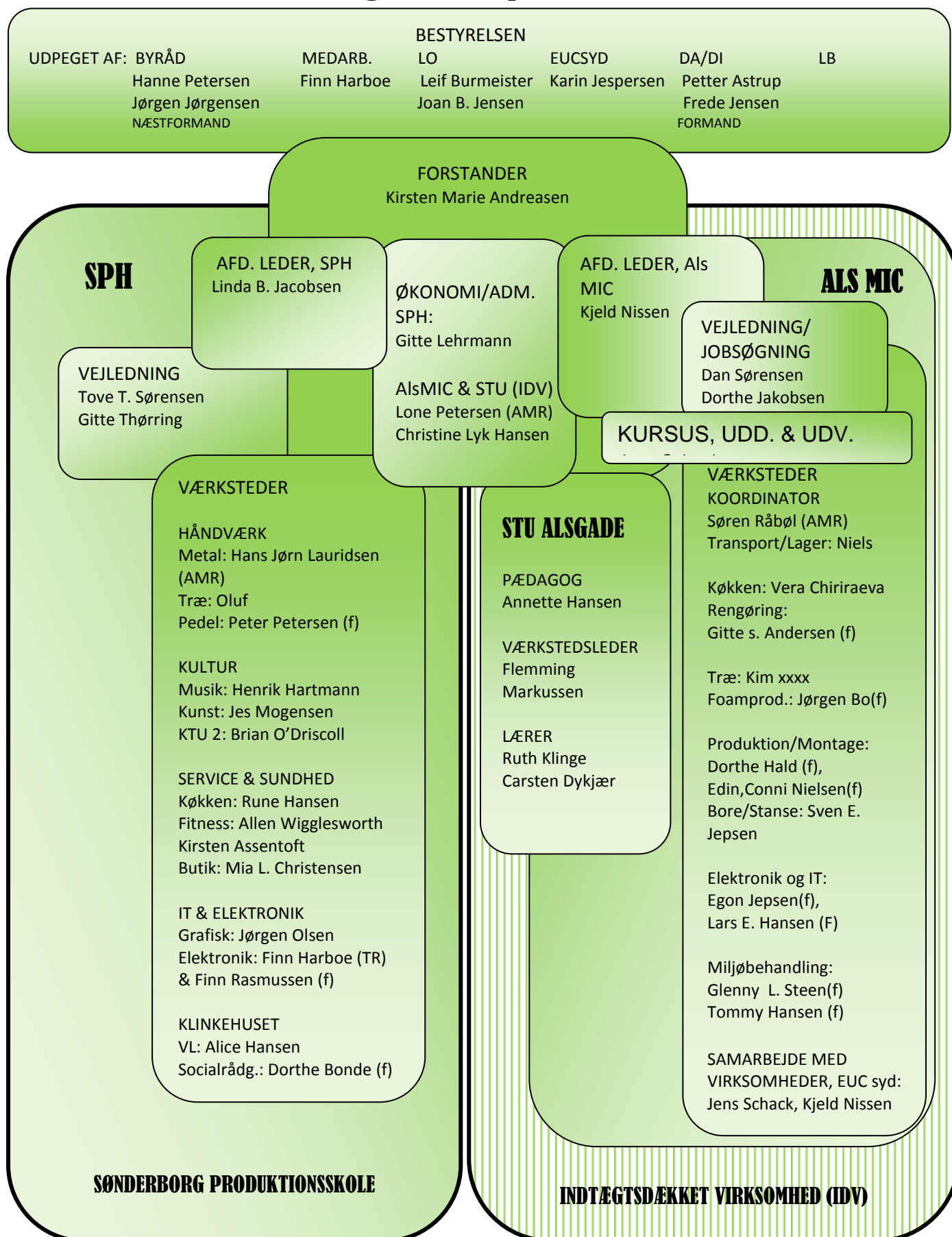
AlsMIC skal videreudvikle kursus- og uddannelses tilbud.

AlsMIC skal udbyde sine tilbud til flere interessenter.

AlsMIC skal indvi det store naturområde med skov, **shelter** og fodboldgolf.

AlsMIC skal have relevante opgaver i huset, så kursisterne altid kan tilbydes reelle afprøvninger og introkurser.

# Organisationsplan



# UDVALG

## SAMARBEJDSUDVALG

Forst.: Kirsten M. Andreasen

Afdelingsledere: Linda B. Jacobsen, Kjeld Nissen

TR: Finn Harboe

AMR: Lone Petersen, Søren Rotbøl, Hans Jørn Lauridsen

## FORRETNINGSUDVALG

Bestyrelsesformand: Frede Jensen

Næstformand: Jørgen Jørgensen

Forstander: Kirsten Marie Andreasen

## STYREGRUPPE BYGGERI

Best.form.: Frede Jensen

Næstform.: Jørgen Jørgensen

AMR: Hans Jørn Lauridsen

Forst.: Kirsten Marie Andreasen

## ARBEJDSMILJØUDVALG

### SPH

AMR: Hans Jørn Lauridsen

Afd. leder: Linda B. Jacobsen

### AlsMIC & STU

AMR: Lone Petersen

AMR: Søren Rotbøl

Afd. leder: Kjeld Nissen

AMA: Kirsten M. Andreasen

## BYGHERRERÅDGIVERE

Lars Sylvester, Århusarkitekterne

Ian Hobson, Grontmij

Hans Christian Jensen, SIB

Hans Jørgen Christensen, BDO

## TEAMS SPH

### KOST & SUNDHED

VL Køkken: Rune Hansen

VL Fitness: Allen Wigglesworth

VL Butik&Service(KTU 1): Mia xxxx

Coach: Gitte Thørring

## SPH TRIVSELSUDVALG

TR: Finn Harboe

AMR: Hans Jørn Lauridsen

Medarb.: Jørgen Olsen

Afd.leder: Linda B. Jacobsen

Forst.: Kirsten M. Andreasen

## KULTUR

VL Kunst: Jes Mogensen

VL Musik: Henrik Hartmann

VL KTU 2: Brian O'Driscoll

## PÆDAGOGISK UDVALG

Pædagog: Annette Hansen

VL: Alice Hansen

Vejleder: Tove T. Sørensen, Dan Sørensen

Coach: Gitte Thørring

Afd. L.: Linda B. Jacobsen

Forstander: Kirsten M. Andreasen

## HÅNDVÆRK

VL Metal: Hans Jørn Lauridsen

VL Træ: Oluf Kristensen

Pedel: Peter Petersen

## STRØM & IT

VL Elektronik: Finn Harboe

VL Grafisk: Jørgen Olsen

# SPH Forløbs-skabelon

## Målgruppe:

**Alle produktionsskoleelever er målgruppevurderet af UU.**

I praksis er stort set alle elever frafaldet en uddannelse eller et job.

For at UU kan henvise til produktionsskolen skal eleven være mellem 15 og 25 år. Eleven skal have gennemført sin undervisningspligt (svarende til 9.klasse) men må ikke have gennemført en ungdomsuddannelse og må ikke umiddelbart have forudsætninger for at påbegynde en sådan uddannelse.

Produktionsskolen i sig selv er ikke kompetencegivende. Produktionsskolens opgave er at afklare og støtte eleven, primært til det rigtige uddannelsesvalg.

Gennem de tættere samarbejder med erhvervsuddannelserne vil der i perioder være elever fra disse uddannelser der tager dele af deres forløb på produktionsskolen. Tilsvarende vil produktionsskoleelever i kombinationsforløb i perioder modtage undervisning på erhvervsgrunduddannelserne.

## Elevgrundlaget:

Eleverne kommer fra Sønderborg Kommune på nær nogle få.

Flertallet af eleverne er 16- 21 år.

Indskrivningsperioden er alt fra en måned til et år eller mere, når specielle forhold gør sig gældende.

Årselevtallet svinger fra år til år, men har de sidste par år ligget på godt 100.

## Samarbejde med UU

UU er en afgørende samarbejdspartner.

UU visiterer/ målgruppevurderer alle der starter på skolen.

Det er nu god skik at UU oplyser skolen, hvis der er særlige hensyn at tage til en elev.

Når vi på skolen har vejledning er UU i huset, og står til rådighed for de elever der har behovet.

For elever med sammensatte problemstillinger er en tæt dialog med UU for at støtte den unge bedst muligt.

UU deltager i alle udslusninger til EGU

Alle udslusninger oplyses til UU og hvis der er problemer inddrages UU i et forsøg på at finde løsninger, der ikke sender den unge ud i ledighed.

I 2011 er flere projekter udviklet i samarbejde med UU.

## Fra opstart til udslusning på SPH

Fra den dag en elev starter på skolen til han/hun forlader den igen, arbejdes målrettet på at finde det rette tilbud til eleven.

Langt de fleste elever kommer lige fra et frafald fra en uddannelse, og mange har brug for at "sunde" sig før de igen er klar til at gøre forsøget. For nogle er løsningen at få et job for en tid før de igen er klar til at gå i uddannelse, for andre skal der mere til.

Hvert forløb er individuelt og direkte målrettet den enkelte elev, hvilket bl.a. synliggøres ved at der er stor forskel på hvor længe en elev har ophold på skolen. Varigheden svinger fra et par uger til halvandet år, i de tilfælde hvor der må tages en forlængelse i brug.



Et ophold på skolen kan inddeles i 4 faser:

- **Opstarten**, hvor elev og VL lærer hinanden at kende
- **Oprydningen**, hvor der tages hånd om de problemstillinger eleven måtte have
- **Afklaringen**, hvor muligheder afklares, undersøges og afprøves
- **Udslusningen**, der ofte kommer som en naturlig forlængelse af afklaringen.

Oprydning og afklaring forgår oftest sideløbende

I **opstartsfasen** får vi et billede af elevens situation bl.a. gennem den indledende vejledning, hvor eleven opfordres til at beskrive sin situation og tage stilling til sine forventninger til sit ophold på skolen. - Om vedkommende starter alene på grund af manglende afklaring eller om der er flere problemfaktorer der står i vejen for gennemførelse af en uddannelse, afgør opholdets indhold. Er der f.eks. boligproblemer, økonomiske problemer, psykiske, sociale eller boglige problemer, så arbejdes der på at finde en løsning på disse områder, inden der søges videre.

**Oprydningen** sker som en naturlig del af opholdet. Den fletter sig ind mellem den daglige gang på skolen, snakken over høvlbænken, læring på værkstedet, samværet med de andre elever, klare rammer og gode oplevelser. Oprydningen er med til at give eleven styrke til igen at se lysere på tilværelsen, hvilket er en forudsætning for at se mulighederne i en ny uddannelse eller nyt job, frem for at se uovervindelige forhindringer.

**Afklaringen** i forhold til elevens videre forløb vokser i en eller anden grad ud af oprydningsforløbet. Praktikophold, kombinationsforløb og værkstedstilbuddene krydrer beslutningsprocessen og giver i de fleste tilfælde et godt billede af hvad der vil kunne lykkes for den enkelte.

Hvad eleverne **udsluses** til er meget individuelt. Ungdomsuddannelser, EGU, lærepladser, jobs, højskoleophold, STU osv., er mål for elevernes videre rejse. Oftest foregår der et samarbejde mellem produktionsskolen og den nye destination i forbindelse med overgangen. Hvis der som optakt har været et praktikophold eller kombinationsforløb kommer samarbejdet helt naturligt.

## Documenta

Elevens udvikling systematiseres og synliggøres i Documenta, skolens vejledningsværktøj. Tanken bag Documenta er at eleven lærer at tage stilling selv og sætte handlinger bag sine beslutninger.

Documenta er udviklet på SPH og er nu implementeret på flere skoler i landet.

Documenta er et vejledningsværktøj, der motiverer eleven til selv at tage stilling til sin situation, fremme evnen til at se egne fremskridt og tage ansvar for hvad der skal ske.

Documenta indeholder bl.a. elevplan, kompetencebeskrivelser, evalueringer af praktik- og kombinationsforløb, udtalelse, logbog og beviser

## Vejledning

Efter skolen har ansat en vejleder til at bakke op om vejledningen på værkstederne, er der på området sket et løft. Vejlederens opgaver har delt sig mellem at forbedre samarbejdet med de øvrige institutioner på uddannelsesområdet og opbakning til vejledningen på værkstederne.

## Kombinationsforløb og praktikophold på virksomheder

Praktikker og kombinationsforløb bruges som hjælp til afklaring af eleven.

Kombinationsforløbene har de seneste år været under udvikling og har nu fundet en flot form inden for mange fagområder.

Der er mulighed for individuelle forløb, men dette tilbud bruges kun ganske lidt.

Den effektive model er bygget op om to forløb årligt. Disse er planlagt ind, så et succesfuldt kombinationsforløb kan føre direkte videre over i tilmelding til et grundforløb. Praktikker laves løbende på virksomheder i lokalområdet. En del af disse fører til EGU forløb og lærepladser. Der er i tilknytning til kombinationsforløb og praktikker udviklet evalueringsmateriale. Både elev og uddannelsessted/virksomhed evaluerer forløbet.

### Udslusning

Trods målsætninger om forbedringer af udslusningsstatistikken er resultatet ikke forbedret. I en undersøgelse af 2010 udslusningen blev der fokuseret på begrundelser for at blive udsluset til ledighed/frafald/andet. Resultatet blev:

UDSLUSNING 2010		ANTAL	%
1	U Grundskole (folke-, fri-, ungd.- eller efterskole)	1	0,35
2	U Gymnasial uddannelse (almen, HF, HTX, HHX)	9	3,19
3	U EUD, merkantil	25	8,87
4	U EUD, teknisk	22	7,80
5	U SoSu (herunder PGU)	17	6,03
6	U Landbrugsuddannelse på landbrugsskole	3	1,06
7	U AMU (herunder TAMU)		0,00
8	U Erhvervsgrunduddannelse (egu)	10	3,55
9	U Videregående udd. (kort, mellemlang, lang)		0,00
10	U Folkeoplysning (folkehøj-, ungd.højskole)	2	0,71
11	U Anden udd. (FUU, udd.aktiv., priv.udd.)	23	8,16
12	A Beskæftigelse på ordinære vilkår	26	9,22
13	B Beskæftigelse med tilskud (aktivering, flex, revalidering)	5	1,77
14	L Ledighed	18	6,38
15	B Andet (barsel, militær o.lign.)	67	23,76
16	L Frafald/ved ikke	54	19,15
I ALT		282	100,00

Undersøgelse af reel lediggang		
Sammentælling af Pkt.14 Ledighed, Pkt.15 Andet, Pkt. 16 Frafald/ved ikke		
Flyttet	14	
Sygdom	26	
Misbrug	10	
Fængsel	3	
Militær	8	
Forlængelse	18	
Udskrevet p.gr.a.1 årsreglen	5	
Ledighed	55	I alt 21,3% til ledighed
I alt	139	

Ved gennemgang af de 60 elever der er udskrevet til ledighed uden anden forklaring kan vi se at størstedelen af disse unge, udover almindelige ungdomsudfordringer kæmper med en kombination af mange problemstillinger.

Hver elev har sin helt personlige kombination af flere problemstillinger, heriblandt misbrug, diagnoser, kriminalitet, manglende boglig kunnen, dårlig økonomi, boligproblemer, familiære uoverensstemmelser, lavt selvværd, lav selvtillid o.s.v.

Denne gruppe unge har brug for hjælp og støtte, der er mere intensiv end den SPH kan tilbyde.

Der er derfor i 2011 etableret et forsøg i tæt samarbejde med Sønderborg kommune i håb om at hjælpe denne gruppe i gang med uddannelse.

### Lokale samarbejdspartnere

SPH har de senere år arbejdet målrettet på at udvide samarbejder i mange retninger. Der lægges stor vægt på at SPH er en del af en større helhed.

Ved at betragte skoleformen som en bro mellem kommune, ungdomsuddannelser og erhvervsliv giver det mening at have et tæt samarbejde i alle retninger.

#### SPH samarbejder med:

- UU. – Et meget tæt løsningsorienteret samarbejde der udvikler og søger nye løsninger især for de frafaldstuede.
- SOSU om kombinationsforløb og gode overleveringer til uddannelsesstart.
- EUC syd om kombinationsforløb, gode overleveringer til uddannelsesstart og frafaldstruede
- EGU om gode overleveringer og etablering af EGU pladser i det private erhvervsliv
- Børn og Uddannelse om støtte til og fastholdelse af de hårdest belastede unge. Et forsøgsprojekt er etableret og udviklingspunkterne synliggjort.
- Sundhed og Handicap om STU, ensomme unge, fastholdelse i uddannelse
- Offentlige og private virksomheder om praktikpladser, lærepladser, EGU og arbejdspladser

### Mål for 2012

- Documenta videreudvikles/revideres. Der skal bl.a. fokus på indskrivningen
- De veletablerede samarbejder skal fortsat udvikles.
- Samarbejdet med CB Syd er i sin spæde opstart. Målet er at de gode modeller fra samarbejdet med SOSU og EUC Syd videreføres hertil.
- Der ansættes en medarbejder på tværs af kommune, SPH og EUC Syd som støtte for ensomme, sårbare og andre frafaldstruede unge
- Det målrettede samarbejde med kommunen om de mest udsatte unge videreudvikles.
- Der afprøves nye metoder for gruppen sendt ud til ledighed.

## Pædagogik og Læring

I produktionsskolen mødes mange fag og dermed mange fagkulturer. Ethvert fag har særegne traditioner og metoder som præger læringsrummet.

På SPH ønsker vi at bevare fagenes kendetegn og dermed rumme forskellige veje til læring og afklaring.

Vejen til rummelighed er klare rammer:

- Formålet for alle værksteder er at forberede til uddannelse.
- Timesedlerne er et vigtigt værktøj, der bruges målrettet til at fremme mødestabilitet.
- Der er krav om produktion på alle værksteder, hvilket målretter indholdet.

- Sikkerhedsregler overholdes
- Elevernes faglige udvikling dokumenteres.
- Hverdagen er skemalagt. Hele skolen holder en fælles rytme.
- Der er morgenmotion tre gange om ugen
- Vejledning er fastlagt og systematiseret.
- Der serveres morgenmad og frokost for alle.
- Vold er bandlyst
- Indtag af euforiserende stoffer er bandlyst
- Der må ryges på afgrænsede områder

Rammen holder mange veje til læring og afklaring åben, hvilket giver eleverne mulighed for at søge det læringsmiljø der passer hver enkelt bedst.

Rammen åbner for holdningsdiskussioner og refleksioner– Hvilket er vigtigt! – Man skal lære så længe man har elever.

Eksempler på refleksioner:

- Balancen mellem personlig og faglig udvikling
- Skal VL gå forrest eller give rum til selverkendelse?
- Skal der sættes hårdt mod hårdt?
- Skal konflikter løses eller opløses?
- Hvor går grænsen for individuelle hensyn?
- Skal der fokuseres på handling eller intention?
- Fordybelse eller handlekraft?
- Regler i spisesalen – må telefoner være åbne?

De senere år har målgruppen ændret sig. Langt flere af vore unge er diagnosticerede. I 2011 har der bl.a. været fokus på at få mere viden om diverse diagnoser heriblandt ADHD og depression. I huset diskuteres løbende grænsen mellem VL opgaver og behandleropgaver.

### Mål 2012

Et kendetegn for vores elev gruppe er at de har dårlige erfaringer med at søge voksenhjælp til indbyrdes konflikter. Vi ser mange eksempler på at konflikterne udvikler sig til dårlige situationer.

I 2012 indeholder en del af efteruddannelsen for VL, læring om nye metoder til konflikthåndtering og konflikt opløsning.

# SPH - Værksted- & Undervisningstilbud

SPH's tilbud er bygget op af

- Værkstedsbaseret undervisning
- Vejledning
- Kombinationsforløb & praktik
- Boglig undervisning i Dansk & Matematik
- Fællesarrangementer
- Værkstedsture
- Trivsel, Kost & Motion

## Værkstedundervisning

Kernetilbuddet til eleverne er undervisningen på værkstedet.

Værkstedslederen (VL) er nøglepersonen der støtter eleven fagligt, personligt og socialt, gennem læring, vejledning og de daglige udfordringer på værkstedet.

I undervisningen foregår en stadig vekselvirkning mellem teori, praksis samt løbende dokumentation af arbejdsprocesserne.

Opgaverne på værkstedet er at skabe produkter til kunder. Undervisningen tager hovedsagelig udgangspunkt i de aktuelle produktioner.

Værkstederne er udstyret med en relativt tidssvarende maskinpark, således at eleverne får en oplevelse af at produktionsformen ligger tæt op af den produktion, de eventuelt senere vil møde på arbejdsmarkedet.

2011 har været præget af, at SPH snart flytter i nye bygninger, og der er taget de første skridt i retning mod den nye skoles intentioner. Miljø og bæredygtighed er langsomt ved at komme på dagsordenen. Samarbejder på tværs af værkstederne er under udvikling og sikkerheden omkring maskinparken er blevet opdateret.

Den nye skole er indrettet så værkstederne grupperes i faglige teams:

- Håndværk
- Kultur
- Sundhed & Trivsel
- IT, Elektronik og Miljø
- Klinikhuset ligger på AlsMIC

De sidste års høje elevtal har tvunget skolen til at udvide med en ekstra afdeling. Erfaringerne med at have "Et lille hus" har været gode. En gruppe unge har haft stor fordel af at være i et lille nært miljø. – Klinikhuset er vokset ud af denne erfaring og er nu videreudviklet, så der er etableret et tæt samarbejde med Sønderborg kommune, der støtter de unge i særlige problemstillinger.

I 2011 introduceredes "uddannelsesparathedsbegrebet". En del ikke uddannelsesparate går på SPH og søger vej til afklaring. Sammen med begrebets indtog i 95 % målsætningen har vi gjort et forsøg, der åbner op for, at man kan afprøve sig selv inden for forskellige fagområder før man vælger værksted. For nogle elever er dette en god vej til først at vælge interesseområde og sidenhen uddannelsesretning.

## Vejledning

Vejledningen har de seneste år været inde i en forrygende udvikling, godt hjulpet af ansættelsen af en vejleder. Samspillet mellem elev, værkstedsleder og vejleder har åbnet op for flere nye muligheder.

Vejledningsforløbet dokumenteres fra start til slut via Documenta. Et klassisk forløb er bygget op på følgende måde:

1. dag: Indskrivning med rundvisning

2. dag: Introforløb med vejlederen

8. dag: Eleven formulerer sine forventninger til skolen og beskriver sin personlige situation som den ser ud her og nu.

1. måned: Eleven tager i samråd med VL foreløbig stilling til lyst og evne inden for fag og personlige og sociale kompetencer

3. 6. og evt. 9. måned: Eleven forbereder sig og tager selv stilling til sin situation og ønsker som optakt til et vejledningsforløb, der forholder sig til personlige, faglige og sociale kompetencer. Ved disse vejledninger der foregår sammen med VL er der altid mulighed for at få yderligere sparring af husets egen vejleder og UU, der i forbindelse med vejledningen er i huset.

Udslusning: For elever der starter på uddannelse er der overleveringsprocedurer. I de tilfælde hvor en praktik fører til læreplads, EGU eller arbejde, er der en tæt dialog ved overgangen fra skole til virksomhed. UU er altid opdateret, de ved hvem der har forladt SPH, hvor de er taget hen, med hvilket formål og hvorfor.

### Kombinationsforløb og Praktik

Hver gang der er vejledning tager den unge stilling til, om tiden er inde til at deltage i et kombinationsforløb, en praktik eller om uddannelsesvalget er på plads.

Løsningerne i forhold til disse tilbud er individuelle og bl.a. afhængig af hvor mange påbegyndte grundforløb den unge har været igennem før opstarten på SPH.

### Boglig undervisning i Dansk & Matematik

Det er altid muligt at få undervisning i Dansk og Matematik. Antallet af deltagere svinger. Der er ikke nogen synlig grund til udslag i interesse, men det hænger muligvis sammen med at en del elever vælger det de andre gør. – Jo flere der har valgt at gå til de boglige tilbud – jo flere vælger at tilmelde sig. – Ud over skolens egne tilbud er der mulighed for at følge undervisning på VUC.

### Fællesarrangementer

Fællesskabet har stor betydning på skolen. På grund af det løbende optag er fællesskabet en størrelse der kræver løbende vedligehold. Det plejes i hverdagen med daglige samlinger, men er afhængig af større fællesaktiviteter. Eksempler på dette er:

- På skolen er der jævnligt foredrag. Blandt temaerne er mobning, misbrug, cutting, sundhed og fortællinger om kultur og demokrati..
- To gange om året arrangeres temauger, hvor der arbejdes på tværs af værkstederne.
- Én gang om året løses en opgave der involverer alle skolens værksteder og geografisk ligger langt væk fra Sønderborg.
- En gang om året inviteres familie og venner til åbent hus/forældreaften.
- To gange om året arrangerer eleverne en lang dag for alle på skolen.
- Højtiderne markeres.
- Festligholdelse af sommerafslutningen.

### Værkstedsture

En gang om året drager alle værksteder ud i landet i hver sin retning på fagligt relaterede ture. – Elektronik besøger Lego og B&O, Musik laver koncert i Århus, Fitness underviser i Glostrup og besøger DGI byen etc.

Erfaringerne fra disse ture er meget positive. For mange elever er det en stor oplevelse at komme uden for kommunens grænser og opleve, at deres fag også kan virke der, samtidig med at sammenhold og stemning på værkstederne stiger betragteligt.

### Trivsel, Kost & Motion

Trivsel og god stemning er for en del elever nogle udsatte størrelser. I hverdagen møder vi mange unge der er så udfordret af egne personlige kampe, at disse dominerer deres livssyn. For mange af vores elever er den største udfordring at finde vejen til troen på sig selv og sine omgivelser. Derfor er trivsel en vigtig størrelse i vores hverdag.

Vejene til trivsel er mange. For nogle er god sund kost en vigtig begyndelse. For andre er motion løsningen, mens en gruppe har brug for samtaler og mere følelsesmæssige oprydninger.

Det er vigtigt at skolen tilbyder alle tre varianter som et dagligt tilskud til værkstedsundervisningen.

### Mål for 2012

Undervisningen i 2012 vil på mange måder blive farvet af flytningen til den nye skole. Håndværkerne skal deltage i byggeprocessen. Bl.a. Skal Træ og Metal i samarbejde bygge en stor skurbygning. Kunst skal arbejde med forstanderkontorets inventar. Grafisk skal være med til at forme skolens nye Brand, KTU er medarrangør af rejsegilde og indvielse etc.

Værkstederne er medplanlæggere af flytningen og medvirkende til indretning af egne værksteder. Teams skal etableres etc.

# AlsMIC

AlsMIC har de senere år lavet en stor renovering af bygninger og udenoms arealer og står nu i flot stand.

AlsMIC er en indtægtsdækket virksomhed under Sønderborg Produktionshøjskole.

AlsMIC har et tæt samarbejde med Jobcenteret.

AlsMIC tilbyder kurser i CV og Jobsøgning

AlsMIC har de seneste år udviklet introkurset i samarbejde med EUC Syd inden for mange fagområder

AlsMIC samarbejder med mange virksomheder og udfører forskellige opgaver for disse.

Formålet med dette er at give borgeren et realistisk billede af hvad arbejdsmarkedet kræver og dermed et realistisk billede af, hvad de rent faktisk selv kan.

AlsMIC har forskellige afdelinger/værksteder der giver kursisterne mulighed for at afprøve sig selv inden for forskellige fagområder.

Samarbejde med virksomhederne i området er afgørende for at AlsMIC har succes med at få folk videre i arbejde og relevante uddannelser.

## AlsMIC's kursustilbud

AlsMIC's kursus tilbud står på fire ben:

- CV og Jobsøgning
- Faglige Introkurser inden for områder, primært hvor lokale virksomheder mangler arbejdskraft
- Virksomhedspraktikker, evt. med mentorordning
- Sundhed, Kost og Motion

- Sidstnævnte ligger implicit i alle kurser, da huset tilbyder morgenmad, frokost og fitnessstræning til alle

Kuserne udvikles løbende i tæt samarbejde med jobcenteret. I perioder er der mange kurser i spil samtidig.

## Eksempler på kurser:

### "Straks-aktivering"

"Straks-aktivering" består primært af jobsøgning. Der indgår dog også værkstedstræning for, at borgeren kan få kendskab til flere brancher og dermed være bredere jobsøgende. Denne form for kombinationstilbud skal gøre borgeren i stand til hurtigere, at vende tilbage til arbejdsmarkedet på ordinære vilkår

Der vil gennem hele forløbet 6 uger blive arbejdet med aktiv jobsøgning og opfølgning på denne.

Målgrupperne for "Straksaktivering" er "JobKlar" og "Indsatsklar".

Elementerne bliver her kort ridset op:

CV på JobNet (Sikrer borgeren et CV af høj kvalitet der opfylder JobCentrets krav til godkendelse)

Jobansøgning og CV generelt i forbindelse med aktiv jobsøgning.

Sådan finder borgeren de virksomheder der er parat til at ansætte.

Kompetenceafklaring i forhold til arbejdsmarkedets behov.

Sikre borgerens kendskab til strukturen i det lokale arbejdsmarked.

Søg bredt, både geografisk og fagligt. Motivation og mødestabilitet.

Brug af eget netværk i jagten på arbejde.

Bliv bevidst om hvad man er god til og opmærksomhed på at "sælge dig selv" til en jobsamtale.

Sikre borgerens aktive jobsøgning og opfølgning på denne.



Ud over denne introduktionsdel, vil borgeren samtidig blive trænet i forskellige værksteder (Værkstedsrotation). Hvilke værksteder der er relevante for den enkelte, vil der blive arbejdet med i de første 2 uger af forløbet. Borgeren udvælger her 3 forskellige værkstedstilbud og det er disse valg, der som udgangspunkt ligger til grund for arbejdet med at finde job/praktikplads. Målet med inddragelse af den faglige del/værkstederne sker altså i erkendelse af, at når man har et bredt branchekendskab, vil man også være mere tilbøjelig til at søge mere målrettet indenfor flere brancher.

Det er vigtigt, at både Introduktions-/jobsøgningsdelen og brancheafklaringen i værkstederne, bliver betragtet som en helhed. Det er netop kombinationen mellem teori og praksis, der skal motivere/sikre borgerens aktive jobsøgning.

#### Vejlednings- og opkvalificeringsforløb

Borgere der er indskrevet på et Vejlednings- og opkvalificeringsforløb deltager som hovedregel på et værkstedsbaseret forløb. Målgruppen for dette forløb er "Indsatsklar", altså borgere der ikke umiddelbart vurderes, at kunne varetage et ordinært arbejde på almindelige vilkår.

Borgeren vil blive trænet i forskellige værksteder. Hvilke værksteder der er relevante for den enkelte, vil blive afdækket i forbindelse med velkomstsamtalen. Målet med inddragelse af den faglige del/værkstederne sker i erkendelse af, at det er vigtigt, at borgeren får mulighed for at prøve kræfter med flere forskellige fag/brancher, for på denne måde at blive bekræftet i, at der er flere forskellige ting man måske ikke troede man magtede, men alligevel kan have flair for.

Værksteder indenfor områder der nu eller på længere sigt vil efterspørge arbejdskraft vil blive prioriteret, da dette tilbud har til formål, at medvirke til, at borgerne får en fast/større tilknytning til det ordinære arbejdsmarked.

Som noget nyt, har vi på flere af vore værksteder, i samarbejde med EUC Syd, indført et opkvalificeringsforløb som sikrer, at borgeren får sine kvalifikationer løftet på de værksteder han/hun deltager på. Når borgeren har gennemført et værkstedsforløb får han/hun udleveret et "kompetencekort" som bevis på, at han/hun har tilegnet sig kompetencer efter samme kvalitetsprincipper som hos EUC. Elementerne i disse "Intro-forløb" kan f.eks. være: Tegningsforståelse, Måleteknik, Materialelære, Kvalitet i arbejdet, Sikkerhed i arbejdet og Ergonomi. Indholdet er naturligvis tilpasset de enkelte værksteder, så vi sikrer kvaliteten af opkvalificeringen. Borgeren får, efter gennemført "Intro-forløb", udstedt et underskrevet bevis på sine kvalifikationer, fra den ansvarlige værkstedsleder.

AlsMic tilstræber, at borgere der ikke finder ordinært arbejde eller påbegynder ordinær uddannelse, indenfor den aftalte deltagelsesperiode, indgår aftale med en virksomhed om efterfølgende virksomhedspraktik, umiddelbart efter gennemførelse af forløbet. Det er vigtigt, at alle borgere der er, eller på sigt bliver jobsøgende, har et netværk der kan hjælpe dem, når der i virksomhederne igen er udsigt til ansættelser. Jo bedre kontakter man har i virksomhederne, jo større er chancerne også for at få fast fodfæste på arbejdsmarkedet igen.

Specielt for dette tilbud gælder det, at der er stort fokus på etablering af virksomhedspraktik med en varighed af op til 13 uger. Der er mulighed for at tilkoble mentor på praktikken

Mentorfunktionen består i:

Følge op på det iværksatte virksomhedspraktikforløb både i forhold til virksomheden og praktikanten. Vejlede og støtte praktikanten fagligt, socialt og personligt i at udfylde praktikpladsen bedst muligt. Udrede om der er mulighed for ordinær beskæftigelse eller løntilskud. Reagere på sygefravær og andet fravær ved at kontakte praktikanten.

Informere JobCenteret om eventuelt fravær.

Lave en kort statusrapport om praktikantens udbytte af virksomhedspraktikken.

Borgere der deltager på et vejlednings- og opkvalificeringsforløb, har i lighed med andre forløb på AlsMic, mulighed for deltagelse i Jobsøgning. Dette tilbud er frivilligt og vil kun blive iværksat efter ønske fra borger selv, eller efter aftale med JobCenteret.

### Als MIC's Introkurser & Samarbejde med virksomheder

For at gøre værkstedsmiljøet så virkelighedsnært som muligt og for at tilbyde relevante introkurser med henblik på mulighed for at komme i job eller uddannelse udvikles værkstedstilbuddene løbende.

Inspireret af produktionsskoletanken, hvor produktionerne på værkstederne skal leveres til kunder, har AlsMIC udviklet et tæt samarbejde med lokale virksomheder hvortil AlsMIC er underleverandør.

(Naturligvis i henhold til gældende regler på området) og finder sparring til udvikling af nye introforløb..

#### Introkurserne/Værkstedstilbuddene på AlsMIC er:

Køkken:(Daglig bespisning af kursister, Egenkontrol og Hygiejne, Rengøring)

Administration: (Bogholderi)

Samarbejdspartner: Egen drift (AlsMIC)

Miljøbehandling af hårde hvidevarer, samt småproduktion indenfor metal

Samarbejdspartnere: H. J. Hansen, Monarch Værktøj

Foam Produktion

Samarbejdspartner: Danage

Transport / Lager (Planlægning og udførelse af transport, herunder kørselsregnskab samt vedligehold af biler og oprydning af lager.)

Samarbejdspartnere: Jysk Firmafrugt

Produktion (Opgaver for områdets virksomheder indenfor sortering og pakning)

Samarbejdspartnere:

Presswork, DFT, Danfoss Hjemmearbejde, Linak A/S, Gråsten MaskinService, Gearcentralen)

Bore- og Stanseafdelingen

Samarbejdspartnere: Presswork

Miljøbehandling af elektronik

Samarbejdspartnere: Averhoff, Kontor Syd, Sønderborg Sygehus, JF, Kommunale Institutioner

Træværksted (Opgaver for områdets virksomheder indenfor træbearbejdning.)

Samarbejdspartnere: Danage, Swienty, Bygma, Davidsen

Elektronik (Opgaver for områdets virksomheder indenfor det elektroniske område)

Samarbejdspartnere: Linak, Swienty

### CV & Jobsøgning

Et jobsøgningsforløb indeholder:

- CV på JobNet (Sikrer borgeren et CV af høj kvalitet der opfylder JobCenterets krav til godkendelse)

- Jobansøgning og CV generelt i forbindelse med aktiv jobsøgning.
- Sådan finder borgeren de virksomheder der er parat til at ansætte.
- Kompetenceafklaring i forhold til arbejdsmarkedets behov.
- Sikre borgerens kendskab til strukturen i det lokale arbejdsmarked.
- Søg bredt, både geografisk og fagligt. Motivation og mødestabilitet.
- Brug af eget netværk i jagten på arbejde.
- Bliv bevidst om hvad man er god til og opmærksomhed på at "sælge dig selv" til en jobsamtale.
- Fokus på uddannelse.

### Mål for 2012

Med indvielse af det nye naturområder åbnes op for introforløb inden for de grønne områder og turisme.

Videreudvikling af kursustilbud til Jobcenteret og andre interessenter.

Videreudvikling af Klinikhus-projektet.

## STU Alsgade

STU Alsgade startede op august 2011.

STU Alsgade er en del af Sønderborg paraplyen, hvor Rendbjerg, Den gamle Præstegård og SPH sammen har udviklet et STU tilbud. Institutionerne har tilbud til hver deres målgruppe. Tilsammen dækker Sønderborg paraplyen en stor del af STU tilbuddet for kommunen.

STU Alsgade bor i egne bygninger, adskilt fra SPH og Alsmic

Den første tid er meget naturligt brugt til at finde sit leje.

Der er p.t. indskrevet 6 elever. Det er for lidt til at skabe et godt ungdomsmiljø, men forventningen er at der kommer flere elever. De elever der går på STU Alsgade har et godt udbytte af tilbuddet, og derfor finder vi det relevant at fortsætte.

### 3 års uddannelsen

Strukturen i en hel 3 årig uddannelse er bygget op omkring følgende fokusområder under hensyntagen til den enkelte, men der kan lige så vel aftales forløb af kortere varighed:

12 ugers afklaring.

Gennem afprøvning og dialog udarbejdes den endelige uddannelsesplan.

Etablering af et socialt netværk.

Yderligere afklaring af kompetencer, lyst og muligheder.

Tydliggørelse af: hvem er jeg, hvad kan jeg, og hvor er min plads i verden?

Fordybelse og udfordring.

På 2. året kender eleven huset, medarbejderne og mulighederne og kan for alvor fordybe sig i de områder, han/hun godt kan lide, og de områder der er nødvendige at kunne, som den unge derfor har brug for at træne.

Opsamling og udslusning.

Ved 2. års afslutning planlægges 3. året. Nogle indsatsområder forbliver i skemaet samtidig med, at der langsomt tages tilløb til udslusning via praktikker, undervisning på andre institutioner o. lign.

Målet er, at samtlige elever ved hvor de skal fortsætte deres virke efter uddannelsen på. SPH's STU forløb er afsluttet.

- Under hele uddannelsen arbejdes ud fra en uddannelsesplan indeholdende undervisning inden for områderne:
- Økonomi
- Husholdning
- Kommunikation
- Selvstændig livsførelse
- Botræning
- Samfundsfag
- Dansk/matematik/IT
- Faglig udvikling

Afhængig af elevens lyst, evner og interesser kan skolen tilbyde at arbejde med disse fag i forskellige rammer:

### Rammerne understøtter indholdet i STU uddannelsen

Erhvervsafdelingens værksteder giver ideelle muligheder for træning af erhvervsrettede aktiviteter igennem uddannelsesforløbet i form af:

- Montage (Produktionslignende opgaver)
- Træarbejde (Værkstedrelaterede opgaver - enkle håndværksmæssige færdigheder, vedligehold af maskiner)
- Glas og dekoration (Kreative fag – Glasmageri, årstidens dekorationer og udsmykning, syning og reparationer)
- Butik (Butiksindretning, kassebetjening, oprydning, skiltemaleri, økonomi)
- Udenomsarealer: Værkstedsfaget Hus & Have. (Gartneri, havebrug og pedellignende aktiviteter)

Boligen er en stor villa.

Stueetagen indeholder stort bryggers, stort køkken, spisestue og toilet/bad og lægger rammer til botræningen.

Første salen rummer 5 gode værelser, der er ideelle til undervisning.

### Mål 2012

STU Alsgade skal arbejde videre med den fine linje der er lagt overfor et flertal af eleverne.

STU Alsgade skal udvikle metoder til at hjælpe unge ud af en situation hvor de har siddet bag nedrullede gardiner i lang tid.

I samarbejde med Sønderborg Paraplyen videreudvikle STU tilbuddet i Sønderborg kommune.

# Personale & Politikker

## Politikker

I organisationen revideres politikker løbende

Sikkerhedspolitik  
IT politik  
Voldspolitik  
Miljøpolitik  
Trivselspolitikker  
Seniorpolitik  
Kost- & Sundhedspolitik  
Alkohol- & Misbrugspolitik  
Personalehåndbogen

Er løbene på dagsordenen.

På nogle områder har SPH og Alsmic hver deres politik. – En reminiscens fra sammenlægningen, som skal udlignes

## Personale

Hver dag startes med et morgenmøde, hvor alle samles og får lavet dagens aftaler.

En gang om ugen er der p - møde, hvor alle har mulighed for at komme med punkter til dagsorden og ordstyreropgaven går på omgang. I perioder holdes p - møder på værkstederne, hvor der indledes med en fortælling om hverdagen på det pågældende værksted..

Temaerne til pædagogiske dage besluttet i fællesskab, og tager ofte udgangspunkt i udfordringer fra hverdagen.

Et levende skolemiljø er afhængigt af personalet og dermed personalets trivsel. Trivselsudvalget, der mødes en gang om måneden, sætter rammerne for diskussioner om dilemmaer og oplæg til aftaler. I 2011 har bl.a. seniorpolitikken været til debat og en generel diskussion om hvordan man laver en god balance mellem hensyn til personale der i en periode har brug for støtte og ”de raske” medarbejdere.

Hvert år afsættes midler til efteruddannelse, som enten kan være individuel eller for hele gruppen. I 2011 har store kørekort, arbejdsmiljøuddannelsen, hygiejnekurser og kurser om diagnoser bl.a. været på dagsordenen.

SPH deltager i Produktionsskoleforeningens årsmøder, hvor der er inspiration at hente til det enkelte værksted og til skoleformen generelt.

Forår og efterår er der personlige samtaler med forstanderen. Den ene er altid en MUS samtale. Den anden kan være en mere uformel walk and talk eller tage udgangspunkt i eksempelvis APV eller undervisningsmiljøvurderingen.

## Mål 2012

I 2012 har samarbejdsudvalget til opgave at få koordineret alle politikker fra Alsmic og SPH.

Underskrifter:

---

Kirsten Andreasen

---

Frede Jensen

---

Jørgen Jørgensen

---

Leif Burmeister

---

Hanne Petersen

---

Joan Bech Jensen

---

Karin Jespersen

---

Finn Harboe

---

Petter Astrup